

**PRESENTACIÓN ESTÁNDAR DE MEMORIA Y BALANCE  
DE ORGANIZACIONES DE LA SOCIEDAD CIVIL  
FECU SOCIAL - 2019**



Fecha de publicación:

Período reportado: 1° de Enero al 31 de Diciembre de 2018

**1. Carátula**

**1.1 Identificación**

a. Nombre de la Organización	ONG PATHER NOSTRUM
b. RUT de la Organización	65.879.820-0
c. Tipo de Organización	Organización no gubernamental de desarrollo
d. Relación de Origen	Iglesia católica.
e. Personalidad Jurídica	N°3191 y fecha Decreto Supremo del 25 de octubre 2007, N°23.769 y fecha Inscripción Registro Civi 28-03-2013l
f. Domicilio de la sede principal	Avenida Ambrosio O'Higgins 1397, Curacaví.
g. Representante legal	Cristián Gonzalo Espinoza Camus, RUN:15.490.427-1
h. Sitio web de la organización	www.pathernostrum.org

**1.2 Información de la organización**

a. Presidente del Directorio	Cristián Gonzalo Espinoza Camus, RUN:15.490.427-1
b. Ejecutivo Principal	Cristián Gonzalo Espinoza Camus, RUN:15.490.427-1
c. Misión / Visión	<b>Misión:</b> Incluir social y laboralmente a las personas con necesidades Especiales, acogiendo, acompañando y potenciando cada uno de sus intereses. <b>Visión:</b> Construir un país inclusivo, donde todos nos sintamos parte del amor que Dios nos regala.
d. Área de trabajo	Discapacidad y rehabilitación, inclusión e inserción laboral, apoyo social en sectores rurales de Chile.
e. Público objetivo / Usuarios	Personas en situación de discapacidad. Adultos mayores en situación de dismovilidad, personas en vulnerabilidad social
f. Número de trabajadores	26
g. Número de voluntarios	98

**1.3 Gestión**

		2018	2017			2018	2017
a. Ingresos Operacionales (en M\$)				d. Patrimonio (en M\$)		0	0
b. Privados (M\$)	Donaciones	96.666	1.721	e. Superávit o Déficit del		-48.234	-447.010
	Proyectos						

	Venta de bienes y servicios	10.553		Ejercicio (en M\$)	
	Otros (ej. Cuotas sociales)	5.712		f. Identificación de las tres principales fuentes de ingreso	Donaciones Ley 21.015 CAF Proyecto Sence
	Subvenciones		12.178		
c. Públicos (M\$)	Proyectos	277.848	301.610	g. N° total de usuarios (directos)	390
	Venta de bienes y servicios			h. Indicador principal de gestión (y su resultado)	
i. Persona de contacto	(Nombre, correo electrónico y teléfono para cuestiones relativas a la Memoria y Balance Social)				

## 2. Información general y de contexto

### 2.1 Carta del máximo responsable de la organización

*En Cristo nos hemos confiado estos 13 años de vida, Pather Nostrum, ha tenido un trabajo sostenido desde el año 2006, adaptando y mejorando la calidad de vida de las personas en situación de discapacidad. La institución, siempre sostenida por sus profundas raíces Católico Cristianas, ha logrado permanecer en su trabajo en el ámbito de la inclusión social y laboral, de personas en situación de discapacidad (PeSD).*

*Por eso todo lo anterior debe establecer un trabajo sostenido y que tenga claridad en el norte que deseamos entregar en nuestra misión de servicio. Es por esto que tenemos líneas estratégicas, las cuales serán la clave de nuestro éxito futuro. Nuestras líneas estratégicas para el trabajo desde el 2018 hasta el 2023, obedece a la siguiente estructura:*

- A) *Objetivos claros y realistas de cada uno de los departamentos.*
- B) *Conocimiento objetivo del entorno.*
- C) *Gestión realista de los recursos.*

*Es importante destacar que de la mano de esta estructura, establece lineamientos institucionales los cuales se definen a continuación:*

- 1) *Innovación, desarrollo e investigación, (I+D+I): Establece la mejora tecnológica permanente de todas sus áreas, aparte de la gestión en investigación interna en el ámbito de discapacidad. También este punto se centrará en generar nuevos productos o servicios tecnológicos para PeSD.*
- 2) *Mejora en gestión de procesos y programas: A través de protocolos de atención, flujogramas, presupuestos, etc.*
- 3) *Control de áreas y programas: Se mejorará el control general de indicadores en cada una de las áreas o departamentos institucionales.*
- 4) *Gestión de colaboradores: Esta se realizará a través formación permanente de los colaboradores, promoción de encargados y mejora en la estructura institucional.*
- 5) *Gestión de usuarios: Se establece no solo el aumento de cantidad de los mismos, sino también la cobertura y el control de impacto de cada uno de los servicios entregados.*
- 6) *Alianzas estratégicas: Una de los lineamientos es mejorar las alianzas con universidades, centros técnicos, hospitales, municipios, etc. Esto ayudará con el trabajo institucional, abarcando de mejor manera la atención con nuestros usuarios.*
- 7) *Sustentabilidad institucional: Búsqueda de nuevas alternativas de financiamiento, la cual nos permita mejorar nuestra liquidez institucional, entregando tranquilidad en los presupuestos anuales.*

*Es vital entender que sin la ayuda del Señor todo lo anterior no podrá ejecutarse, ni tampoco los nuevos programas o desafíos que tiene Pather Nostrum para los años venideros. Estos se pueden desglosar de la siguiente manera:*

- 1) *Creación de nuevo centro de atención Pather Nostrum.*
- 2) *Apertura de al menos 1 centro de diálisis, para personas en situación de discapacidad vísceral.*
- 3) *Apertura de al menos 1 hogar de larga estadía para personas adultos mayores, con dependencia.*
- 4) *Creación de un lugar o villa para personas en situación de discapacidad.*
- 5) *Creación de softwares o aplicaciones, las cuales sean de uso de PeSD.*

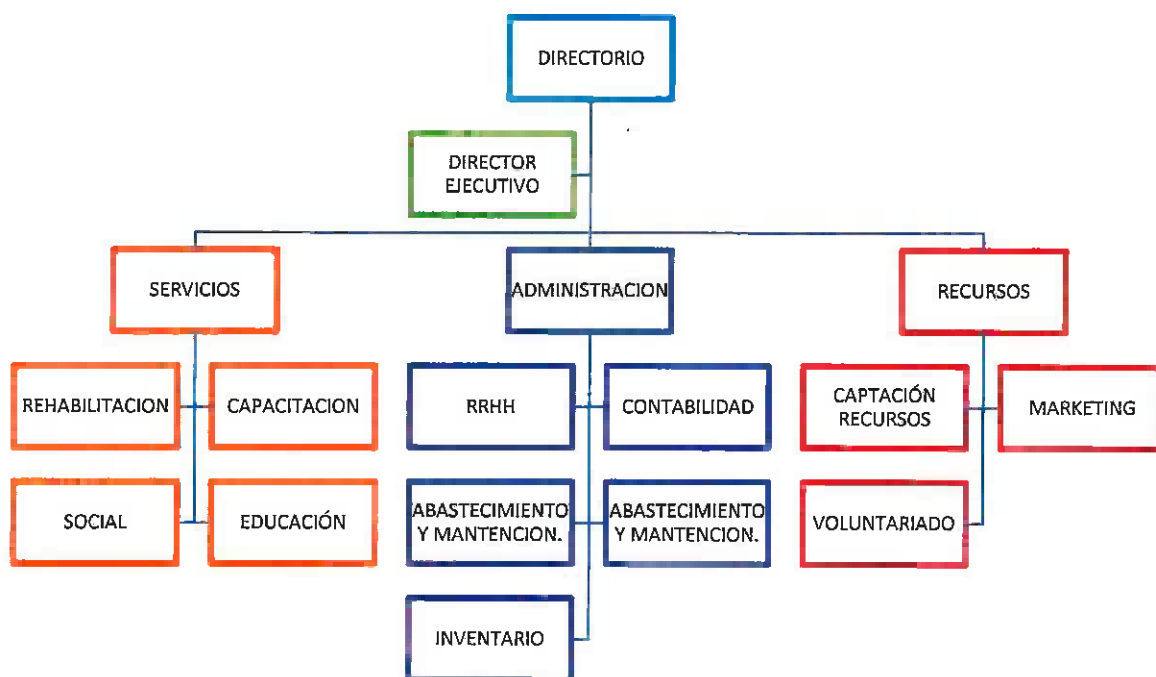
*Ponemos todos nuestros proyectos e iniciativas en la manos de Jesús, y María santísima, que es madre de cada uno de nosotros, indignos servidores.*

## 2.2 Estructura de Gobierno

DIRECTORIO	
Nombre y RUT	Cargo
CRISTIAN GONZALO ESPINOZA CAMUS	Presidente
ALEX PONCE PINTO	Vice Presidente
MARINA ARAOS	Secretario
PABLO LEON	Tesorero
CRISTIAN MONSALVE	1er director
KARIN OLIVARES FARIAS	2do director

## 2.3 Estructura Operacional

El método específico de nombramiento es a través de modalidad directa, es decir el presidente nombra o propone a una persona que cuente con la idoneidad específica, para cada uno de los cargos vacantes. Es relevante destacar que los otros directores también podrán proponer a nuevos directores, teniendo claridad quedara sujeto a votación abierta la propuesta.



## 2.4 Valores y/o Principios

La institución tiene en sí valores Cristiano-Católicos, los cuales se centran en el **respeto, igualdad y justicia** por el hermano que sufre.

## 2.5 Principales Actividades y Proyectos

### a. Actividades

La institución se dedica específicamente a la inclusión, trabajando con hombres y mujeres en situación de discapacidad o necesidad especial, la cual sea mayor de 18 años. Estos se les apoyan en cuatro líneas específicas, como lo es apoyo social, rehabilitación, educación y capacitación. En todas estas líneas a fundación ha logrado capacitar a más de 550 personas, aparte de haber apoyado socialmente a más de 180 personas, entregado no solo raciones de alimentos, sino también asistencia en diferentes ámbitos de la vida diaria. En el ámbito de rehabilitación se apoyó a más de 120 personas, tanto en capacitación como en talleres específicos dirigido a personas en situación de discapacidad. Entre La ONG tiene actualmente programas y proyectos específicos los cuales definiremos a continuación:

## **ACCIÓN SOCIAL**

El área social de la Fundación Pather Nostrum se encuentra dentro del Departamento de Inclusión, y el cual tiene como objetivo realizar diversas intervenciones con personas y/o familias que se encuentran en situación de vulnerabilidad socioeconómica (personas en situación de discapacidad, migrantes, familias vulnerables, adultos mayores, personas en situación de calle), gestionando, acompañando, derivando, asesorando y apoyando de acuerdo a la necesidad detectada. Para esto, las profesionales del área social, ejecutan diversos programas de atención, los cuales están directamente relacionados con la misión y visión de la Institución, orientando siempre la ayuda al prójimo ante cualquier adversidad.

### **GESTIÓN Y APOYO SOCIAL DIRECTO**

Esta área está dirigida al trabajo con personas y/o familias que se encuentran en situación de vulnerabilidad de la comuna de Curacaví y otros sectores aledaños, el cual tiene como objetivo realizar gestiones de acuerdo a las necesidades detectadas en cada usuario, vinculándolos con la red de apoyo comunal, provincial o regional. Además, de acuerdo a evaluación social, permite entregar apoyo en alimentos no perecibles e insumos a quienes requieran el servicio.

Esta área contempla los siguientes objetivos:

- Realizar gestión y apoyo social de acuerdo a las necesidades de cada usuario
- Entregar apoyo en alimentos no perecibles e insumos a usuarios que requieran el servicio
- Mantener control de ingresos y egresos de casos en la institución
- Mantener contacto permanente con las redes de apoyo local
- Registrar mensualmente las gestiones y apoyo social entregado por cada usuario

A través de esto, es que el servicio contempla las siguientes áreas de trabajo:

- Orientación
- Gestión
- Acompañamiento
- Ayuda Social
- Derivación

Las metas que se proponen para esta área son:

1. Entregar canastas familiares a casos sociales en fechas importantes, al menos 3 en el año.
2. Entregar información de servicios institucionales a las redes locales
3. Recibir información de programas que cuenta las instituciones de la red local
4. Fidelizar las redes locales de forma semestral
5. Gestión de 2 convenios con redes involucradas en temáticas que trabaja la fundación

### **PROGRAMA DE VOLUNTARIADO**

En la actualidad ONG Pather Nostrum, cuenta con una red importante de voluntarios con una enorme vocación de servicio, los cuales nos han acompañado durante más de 10 años, en la ejecución de diversas actividades, tanto con niños, niñas y adultos mayores de la comuna de Curacaví. Estos 85 voluntarios permiten llegar a diversos rincones de nuestra comuna, aportando insumos, tiempo, cariño y servicio a los hermanos que más lo necesitan.

Las metas que se proponen para esta área son:

1. Incorporar 10 personas al área de voluntariado
2. Realizar una actividad con los voluntarios en el año 2019

Programa de Apoyo directo a personas en situación de dependencia

Programa enfocado a personas en situación de discapacidad con un grado de dependencia y vulneración social, desde los 18 a 60 años de edad, se entrega atención Integral centrada en la persona, con un equipo multidisciplinario de profesionales del área de la salud y social.

Las atenciones son directamente en el domicilio, existen casos excepcionales en el cual los usuarios asisten de forma autónoma a nuestra Institución.

Los objetivos del programa son:

Objetivo General:

- Entregar atención domiciliaria en el área de salud y social a la población en situación de vulnerabilidad, con la finalidad de poder entregar una mejor calidad de vida.

Objetivos Específicos:

- Realizar un plan de trabajo para entregar la intervención de forma individual a cada usuario (a).
- Ejecutar la intervención de acuerdo a las necesidades del usuario (a).
- Crear redes de apoyo enfocadas a los usuarios (as)
- Instaurar instancias de participación social.

El programa contempla las siguientes actividades:

a) Visitas de profesionales del área de la salud y social

b) Acompañamiento y Apoyo Espiritual

c) Gestiones y apoyo social directo

A continuación se describe cada una de estas actividades:

a) Visitas de profesionales del área de la salud y social

Profesional	Servicio
Tens	<ul style="list-style-type: none"> <li>• Orientación en temáticas de salud e higiene.</li> <li>• Identificar factores de riesgos modificables.</li> <li>• Seguimiento a patologías crónicas.</li> <li>• Control de signos vitales.</li> <li>• Toma de presión arterial.</li> <li>• Toma de glicemia capilar.</li> <li>• Prevención y cuidado de escaras.</li> <li>• Administración de medicamentos vía intramuscular.</li> <li>• Retiro de puntos.</li> <li>• Cambio de sonda de FOLEY.</li> <li>• Cambio de bolsa de colostomía.</li> <li>• Baño de Pacientes.</li> </ul>
Kinesiólogo	<ul style="list-style-type: none"> <li>• Se atiende específicamente en el área de Traumatología y neurología;</li> <li>• Ejercicios terapéuticos.</li> <li>• Ejercicios bandas elásticas.</li> <li>• Ejercicio en colchoneta y camilla.</li> <li>• Terapia en bicicleta.</li> <li>• Terapia de ultrasonido y electroterapia con TENS Y BURST portátil.</li> </ul>
Terapeuta ocupacional	<ul style="list-style-type: none"> <li>• Estimulación cognitiva.</li> <li>• Mantención de habilidades motoras.</li> <li>• Ergoterapia.</li> </ul>

	<ul style="list-style-type: none"> <li>• Psicoeducación a la familia.</li> <li>• Ayudas técnicas.</li> <li>• Modificación de ambiente.</li> <li>• Prevención de caídas.</li> <li>• Evaluación de rutina.</li> <li>• Se trabaja en torno a la volición.</li> </ul>
Trabajadora social	<ul style="list-style-type: none"> <li>• Visitas domiciliarias.</li> <li>• Orientación en temáticas social y legal.</li> <li>• Encargada de red local y familiar.</li> <li>• Gestión de horas y tratamientos médicos.</li> <li>• Acompañamiento en horas médicas.</li> <li>• Fomento a la participación activa.</li> </ul>
Psicóloga	<ul style="list-style-type: none"> <li>• Trastorno de ansiedad.</li> <li>• Depresión.</li> <li>• Estrés.</li> <li>• Duelo patológico.</li> <li>• Fobias y miedo patológicos.</li> <li>• Patologías psiquiátricas.</li> <li>• Trastornos de la alimentación.</li> <li>• Evaluaciones y diagnóstico psicológico.</li> <li>• Intervención y apoyo terapéutico.</li> <li>• Elaboración vocacional.</li> </ul>

#### b) Acompañamiento y Apoyo Espiritual

Esta actividad tiene como objetivo realizar acompañamiento a aquellos adultos que lo requieran, ya sea por voluntad propia o por la necesidad detectada por el equipo durante su intervención.

#### c) Gestiones y apoyo social directo

Este servicio está a cargo del profesional del área social, y tiene como misión ejecutar la intervención de acuerdo a las necesidades del usuario, generando redes de apoyo social y/o familiar, que permitan mejorar su calidad de vida. Además, para aquellos que lo requieran según la necesidad detectada en el diagnóstico inicial, entregar ayuda con alimentos y/o insumos para el usuario o su familia.

Las metas contempladas para este programa son:

- Incorporar en un año al menos a 12 personas
- Que al menos el 80% de los usuarios fortalezca la red de apoyo familiar y social.

#### Programa Adulto Mayor en situación de discapacidad

Programa dirigido a adultos mayores en situación de vulnerabilidad social con rango de edad 60 años y más, las atenciones son centrada en la persona, se enfoca directamente en atenciones del área de salud y social, proporcionando conocimientos y oportunidades para el **desarrollo personal, biológico, físico y participación social**.

Las atenciones son directamente en el hogar, existen oportunidades en que los usuarios participan de actividades y talleres en nuestra institución.

Los objetivos para este programa son:

##### Objetivo General:

- Brindar atención integral centrada en la persona mediante equipo multidisciplinario favoreciendo la independencia, autonomía personal y estilos de vida.

##### Objetivos Específicos:

- Promover cambios de estilos de vida, hábitos y prácticas que favorezcan la salud.
- Garantizar la atención domiciliaria integral enfocada al área de salud y social.
- Orientar en procesos legales y sociales a usuarios y/o familiares.
- Crear instancias de participación social y recreación.

- Entregar a alimentación a adultos mayores en situación de discapacidad.

El programa contempla las siguientes actividades:

- Visitas de profesionales del área de la salud y social
- Acompañamiento y Apoyo Espiritual
- Gestiones y apoyo social directo
- Talleres educativos
- Talleres recreativos
- Entrega de alimentación

A continuación se describe cada una de estas actividades:

- Visitas de profesionales del área de la salud y social

Profesional	Servicios
Tens	<ul style="list-style-type: none"> <li>• Orientación en temáticas de salud e higiene.</li> <li>• Identificar factores de riesgos modificables.</li> <li>• Seguimiento a patologías crónicas.</li> <li>• Control de signos vitales.</li> <li>• Toma de presión arterial.</li> <li>• Toma de glicemia capilar.</li> <li>• Prevención y cuidado de escaras.</li> <li>• Administración de medicamentos vía intramuscular.</li> <li>• Retiro de puntos.</li> <li>• Cambio de sonda de FOLEY.</li> <li>• Cambio de bolsa de colostomía.</li> <li>• Baño de Pacientes.</li> </ul>
Kinesiólogo	<ul style="list-style-type: none"> <li>• Se atiende específicamente en el área de Traumatología y neurología;</li> <li>• Ejercicios terapéuticos.</li> <li>• Ejercicios bandas elásticas.</li> <li>• Ejercicio en colchoneta y camilla.</li> <li>• Terapia en bicicleta.</li> <li>• Terapia de ultrasonido y electroterapia con TENS Y BURST portátil.</li> </ul>
Terapeuta ocupacional	<ul style="list-style-type: none"> <li>• Estimulación cognitiva.</li> <li>• Mantención de habilidades motoras.</li> <li>• Ergoterapia.</li> <li>• Psicoeducación a la familia.</li> <li>• Ayudas técnicas.</li> <li>• Modificación de ambiente.</li> <li>• Prevención de caídas.</li> <li>• Evaluación de rutina.</li> <li>• Se trabaja en torno a la volición.</li> </ul>
Trabajador social	<ul style="list-style-type: none"> <li>• Visitas domiciliarias.</li> <li>• Orientación en temáticas social y legal.</li> <li>• Encargada de red local y familiar.</li> <li>• Gestión de horas y tratamientos médicos.</li> <li>• Acompañamiento en horas médicas.</li> <li>• Fomento a la participación activa.</li> </ul>



## b) Acompañamiento y Apoyo Espiritual

### ÁREA REHABILITACIÓN

El Área de rehabilitación de nuestra institución se encuentra comprometida en entregar apoyo, rehabilitación y formación a personas en situación de discapacidad y sus familias con el fin de que ellos puedan conseguir sus propios proyectos de vida y su plena inclusión social y laboral, para ello, contamos con diversos profesionales y programas, los cuales trabajan en función de lograr las metas que propicien estos objetivos.

**Objetivo: Promover la inclusión socio laboral y mejorar la calidad de vida de personas en situación de discapacidad.**

Esta actividad tiene como objetivo realizar acompañamiento a aquellos adultos mayores que lo requieran, ya sea por voluntad propia o por la necesidad detectada por el equipo durante su intervención.

#### c) Gestiones y apoyo social directo

Este servicio está a cargo del profesional del área social, y tiene como misión ejecutar la intervención de acuerdo a las necesidades del usuario, generando redes de apoyo social y/o familiar, que permitan mejorar su calidad de vida. Además, para aquellos que lo requieran según la necesidad detectada en el diagnóstico inicial, entregar ayuda con alimentos y/o insumos para el usuario o su familia.

#### d) Talleres educacionales y recreativos

El programa adulto mayor en situación de discapacidad, contempla la ejecución de talleres enfocados en las siguientes temáticas:

- Promover cambios de estilos de vida
- Prácticas en el uso de ayudas técnicas
- Prevención de enfermedades a través del autocuidado
- Educación en temáticas atinentes al Adulto Mayor

Estos talleres se realizan de forma anual en las dependencias de la Institución, y están a cargo del Trabajador Social, en conjunto con el profesional competente de acuerdo a la temática de cada taller.

Es importante recalcar, que en la actualidad nos encontramos realizando un curso de alfabetización con adultos mayores, el cual lo implementa un profesional voluntario del programa Contigo Aprendo del Ministerio de Educación.

#### e) Actividades recreativas

Durante el año, se ejecutan diferentes actividades recreativas, que permiten el esparcimiento del Adulto Mayor. Para esto se contemplan alianzas con diversas instituciones con la finalidad de que los usuarios puedan recibir el servicio completo de alimentación, y realizar otras actividades como bailes, juegos, instancias de relajación y de autocuidado.

#### f) Entrega de alimentación a través del Programa Comedor Fraternal

Programa enfocado en entregar alimentación gratuita a adultos mayores de la Comuna de Curacaví, a través de voluntarios que preparan y distribuyen los almuerzos los días sábados y domingos durante todo el año. Es importante destacar que dicho servicio incluye un plato principal, ensalada, postre y/o una colación para el día.

Las metas para este programa son:

1. Promover cambios de estilos de vida, hábitos y prácticas que favorezcan la salud, mediante la realización de 3 talleres.
2. Que al menos el 80% de los usuarios participen de talleres formativos y recreativos.
3. Crear instancias de participación social y recreación, a través de 2 actividades grupales.
4. Entregar alimentación a 15 adultos mayores en situación de discapacidad.
5. Incorporar a 12 personas al programa
6. Que al menos el 80% de los usuarios fortalezca la red de apoyo familiar y social.

<i>PROGRAMAS</i>	<i>OBJETIVO</i>	<i>SUBPROGRAMA</i>	<i>Objetivo</i>	<i>METAS</i>	<i>CANTIDAD DE USUARIOS</i>
<b>VIDA INDEPENDIENTE Y SALUD</b>	Contribuir a la mejora en la calidad de vida y el proceso de participación e integración social de los usuarios/as, respondiendo a sus necesidades desde un enfoque funcional, laboral y educativo, a través de un acompañamiento multidisciplinario.	<b>TRANSITO A LA VIDA INDEPENDIENTE</b>	Contribuir en el proceso de tránsito a la vida independiente y autonomía de PeSD, favoreciendo su autodeterminación y participación social, a través de un acompañamiento multidisciplinario al usuario/a y su familia.	<ul style="list-style-type: none"> <li>- Que en el periodo 2019-2020 el 65% de los usuarios potencien sus funcionalidades cognitivas, físicas, emocionales y/o educativas.</li> <li>- Que en el periodo 2019-2020 el 50% de las familias de los usuarios/as, participen en las actividades de psicoeducación.</li> <li>- Que en el periodo 2019-2020 se realicen mínimo 2 actividades dentro de la comunidad.</li> </ul>	31
		<b>PSICOLOGÍA GENERAL</b>	Brindar apoyo psicológico, a través de evaluaciones, intervenciones y asesoría a los usuarios/as, alcanzando en conjunto con el terapeuta una mejora en su calidad de vida.	<ul style="list-style-type: none"> <li>- Que en el periodo 2019-2020 se realice el diagnóstico del 90% de los usuarios/as que solicitan de manera espontánea o por derivación de la institución.</li> <li>- En el periodo 2019-2020, entregar un 100% de informes de las evaluaciones realizadas, al usuario/a y/o a la institución.</li> </ul>	19

				<ul style="list-style-type: none"> <li>- Que en el periodo 2019-2020 se logre avances en un 80% de los usuarios/as que reciben algún tipo de atención psicológica en la institución.</li> </ul>	
		<b>SALUD FÍSICA</b>	Promover la salud y el bienestar de los usuarios, minimizando el deterioro físico de las personas, manteniendo, mejorando y/o recuperando el desempeño de las funciones necesarias.	<ul style="list-style-type: none"> <li>- Que en el periodo 2019-2020 el 90% de los usuarios/as que lo soliciten, reciban atención.</li> <li>- Que en el periodo 2019-2020 el 70% de los usuarios/as que reciban atención, presenten avances en su proceso.</li> </ul>	
<b>PRE LABORAL</b>	Fomentar el desarrollo sociolaboral de personas en situación de discapacidad mediante talleres laborales.	<b>TALLERES LABORALES</b>	Promover el ámbito socio laboral a través de talleres de formación técnica.	<ul style="list-style-type: none"> <li>- Contar con un espacio habilitado para la elaboración de productos de panadería y chocolatería</li> <li>- Ejecutar un mínimo de 06 talleres de psicoeducación en un periodo de 12 meses.</li> </ul>	
<b>INCLUSIÓN LABORAL</b>	Fortalecer participación socio laboral de personas en situación de discapacidad, mediante procesos de	<b>TRABAJO PROTEGIDO</b>	Promover inclusión socio laboral de personas en situación de discapacidad mediante procesos de enclaves	<ul style="list-style-type: none"> <li>- Intermediar a 40 personas, ya sea con modalidad de Centro Especial de Empleo o Enclaves Laborales.</li> </ul>	19

	inclusión laboral.		laborales y centros especiales de empleo	<ul style="list-style-type: none"> <li>- Estabilidad laboral del 70% de las personas en situación de discapacidad intermediadas.</li> <li>- Que el 100% de las nuevas PSD intermediadas, cuenten con un informe funcional y psicolaboral previo a la intermediación.</li> </ul>	
		<b>VINCULACIÓN EMPRESARIA</b>	Facilitar el proceso de cumplimiento de ley de inclusión laboral en diversas empresas	<ul style="list-style-type: none"> <li>- Contactar al menos 3 empresas nuevas en el periodo 2019-2020 que realicen donaciones a proyectos acreditados de la fundación.</li> <li>- Realizar 2 capacitaciones anuales sobre el trabajo con PeSD a cada empresa con contratos activos.</li> <li>- Pesquisar a PSD mediante proceso de levantamiento interno, donde el 8% de los trabajadores podrán postular a obtención de credencial de discapacidad.</li> <li>- Mantener contratos activos con 3 empresas mediante la</li> </ul>	

				correcta ejecución de cada actividad comprometida.	
--	--	--	--	--	--

**a. Proyectos**

<b>NOMBRE DEL PROYECTO</b>	Transito a la vida independiente
<b>Público Objetivo / Usuarios</b>	<i>Personas pertenecientes al 60% más pobre de Chile. Personas con vulnerabilidad social y discapacidad.</i>
<b>Objetivos del proyecto</b>	<i>Capacitar e insertar laboralmente.</i>
<b>Número de usuarios directos alcanzados</b>	40
<b>Resultados obtenidos</b>	<i>45% Personas en situación de discapacidad ingresadas al mundo laboral protegido y competitivo.</i>
<b>Actividades realizadas</b>	<i>Capacitación e Inserción Laboral.</i>
<b>Lugar geográfico de ejecución</b>	RM

**b. Proyectos**

<b>NOMBRE DEL PROYECTO</b>	Proyecto inclusión FOSIS
<b>Público Objetivo / Usuarios</b>	<i>Personas pertenecientes al 60% más pobre de Chile. Personas con vulnerabilidad social y en situación de discapacidad.</i>
<b>Objetivos del proyecto</b>	<i>Capacitar e insertar laboralmente.</i>
<b>Número de usuarios directos alcanzados</b>	25
<b>Resultados obtenidos</b>	<i>92% de las personas capacitadas en habilidades blandas preparadas para insertarlas al mundo laboral.</i>
<b>Actividades realizadas</b>	<i>Capacitación e Inserción Laboral.</i>
<b>Lugar geográfico de ejecución</b>	Valparaíso.

## 2.6 Identificación e Involucramiento con Grupos de Interés

Grupo de interés	Forma de relacionamiento
Personas en Situación de Discapacidad.	A través de clubes comunales, juntas de vecinos, CCRs, etc.
Personas con necesidades especiales	Derivaciones de municipalidades, centros de salud, etc.
Personas pertenecientes a comunas rurales.	Derivaciones de municipalidades, centros de salud, etc.

## 2.7 Prácticas relacionadas con la evaluación/medición de la satisfacción de los usuarios y resultados obtenidos

*La mayor cantidad de las practicas relacionadas en la satisfacción de los usuarios, se realiza a través de encuestas y focus group, Con ellas se ha obtenido la mayor cantidad de información respecto a que tan satisfechos se encuentran los usuarios atendidos.*

## 2.8 Participación en redes y procesos de coordinación con otros actores

*Actualmente la ONG tienen redes específicas tanto con Gubernamentales como privadas, en las primeras destacaremos interacción con gobernaciones, municipios, centros de salud pública y en el ámbito privado destacaremos empresas, otras OSFL, entre otras.*

*Con ellos se coordina sobre todo las intervenciones a realizar, haciendo hincapié en la necesidad de un trabajo mancomunado para que la intervención sea realmente efectiva.*

## 2.9 Reclamos o Incidentes

*No existen reclamos o incidentes ocurridos a la fecha, pero si ocurriese contamos con un protocolo que ciñe a la institución en dar respuesta efectiva al reclamo o sugerencia con un plazo máximo de 72 hrs. Luego de esto el estado del reclamo es pasa al estado de "cerrado", si se ha solucionado por completo.*

## 2.10 Indicadores de gestión ambiental

*Actualmente no contamos con indicadores de gestión ambiental.*

### 3. Información de desempeño

#### 3.1 Objetivos e Indicadores de Gestión

El objetivo es la Inclusión de personas con necesidades especiales, los resultados e indicadores generales de la organización se generan mediante asistencia de personas a los cursos y a los talleres que ofrecemos como fundación.

#### CUADRO OBJETIVO GENERAL

Objetivo general	Indicador principal de gestión	Resultado
<b>Generar y mejorar la calidad de vida de las personas en situación de discapacidad atendidos por Pather Nostrum, a través de la inclusión social y laboral de los mismos.</b>	<p>Indicador: (Nº de personas que son insertados al mundo laboral o social en el 2018/(Nº de usuarios atendidos en el 2018)*100</p> <p>Meta: Al menos el 43% de los usuarios atendidos, logren una inclusión social o laboral.</p>	<p><math>34/70*100=48\%</math></p> <p>Durante el año 2018, un 48% de los usuarios atendidos por la fundación lograron la inclusión social o laboral efectiva.</p>

#### CUADRO OBJETIVOS ESPECÍFICOS

Objetivo específico	Indicador	Resultado
<b>Incluir laboralmente a los usuarios en situación de discapacidad, atendidos por la ONG.</b>	<p>Indicador: (Nº de personas que son insertados al mundo laboral en el 2018/(Nº de usuarios atendidos que desean su inclusión laboral en el 2018)*100</p> <p>Meta: Al menos el 35% de los usuarios atendidos, logren una inclusión social o laboral.</p>	<p><math>20/40*100=50\%</math></p> <p>Durante el año 2018, un 50% de los usuarios atendidos por la fundación lograron la inclusión laboral efectiva.</p>
<b>Incorporar al mundo social a las PeSD, pertenecientes a alguno de los programas de la institución.</b>	<p>(Nº de personas que son insertados al mundo social en el 2018/(Nº de usuarios atendidos en el 2018, que desean su inclusión social)*100</p> <p>Meta: Al menos el 40% de los usuarios atendidos, logren una inclusión social o laboral.</p>	<p><math>14/30*100=47\%</math></p> <p>Durante el año 2018, un 47% de los usuarios atendidos por la fundación lograron la inclusión social efectiva.</p>



## 3.2 Indicadores Financieros

### CUADRO DE INDICADORES FINANCIEROS

a. Ingresos Operacionales (en M\$)	2018	2017
- Con restricciones	247.030	301.610
- Sin restricciones	143.750	13.900
<b>TOTAL DE INGRESOS OPERACIONALES</b>	<b>390.781</b>	<b>315.510</b>

b. Origen de los ingresos operacionales:		
$\frac{\text{Ingresos provenientes del extranjero}}{\text{Total de ingresos operacionales}} \times 100$	0%	0%

c. Otros indicadores relevantes:		
$\frac{\text{Donaciones acogidas a beneficio tributario}}{\text{Total de ingresos operacionales}} \times 100$	21.63	0%
$\frac{\text{Gastos administrativos}}{\text{Ingresos operacionales}} \times 100$	76.08%	17.23%
$\frac{\text{Remuneración principales ejecutivos}}{\text{Total remuneraciones}} \times 100$	9,76%	20%

## 4. Estados Financieros

### A. Balance General al 31 de Diciembre de 2017 (Estado de Posición Financiera)

ACTIVOS	2018 M\$	2017 M\$
<b>Circulante</b>		
4.11.1 Disponible: Caja y Bancos	93.514	47.816
4.11.2 Inversiones Temporales	-	-
4.11.3 Cuentas por Cobrar		
4.11.3.1 Donaciones por Recibir		
4.11.3.2 Subvenciones por Recibir		
4.11.3.3 Cuotas Sociales por Cobrar (Neto)		
4.11.3.4 Otras cuentas por cobrar (Neto)	355.854	488.155
4.11.4 Otros activos circulantes		
4.11.4.1 Existencias		
4.11.4.2 Impuestos por recuperar		
4.11.4.3 Gastos pagados por anticipado		
4.11.4.4 Otros		
4.11.5 Activos con Restricciones		
<b>4.11.0 Total Activo Circulante</b>	<b>449.368</b>	<b>535.971</b>
<b>Fijo</b>		

PASIVOS	2018 M\$	2017 M\$
<b>Corto plazo</b>		
4.21.1 Obligación con Bancos e Instituciones Financieras		
4.21.2 Cuentas por Pagar y Acreedores varios	11.197	
4.21.3 Fondos y Proyectos en Administración	40.000	42.600
4.21.4 Otros pasivos		
4.21.4.1 Impuesto a la Renta por Pagar	256	
4.21.4.2 Retenciones		203
4.21.4.3 Provisiones		
4.21.4.4 Ingresos percibidos por adelantado		
4.21.4.5 Otros imposiciones	3717	3853
Don x pagar	11.100	
Rendición Sence	133.806	
Impto Unico Trab	45	
<b>4.21.0 Total Pasivo Corto Plazo</b>	<b>200.121</b>	<b>46.656</b>
<b>Largo Plazo</b>		

4.12.1 Terrenos		
4.12.2 Construcciones		
4.12.3 Muebles y útiles		
4.12.4 Vehículos		
4.12.5 Otros activos fijos		
4.12.6 (-) Depreciación Acumulada		
4.12.7 Activos de Uso Restringido		
<b>4.12.0 Total Activo Fijo Neto</b>	<b>0</b>	<b>103</b>

<b>Otros Activos</b>		
4.13.1 Inversiones		
4.13.2 Activos con Restricciones		
4.13.3 Otros		
<b>4.13.0 Total Otros Activos</b>	<b>0</b>	<b>0</b>

<b>4.10.0 TOTAL ACTIVOS</b>	<b>449.368</b>	<b>535.974</b>
-----------------------------	----------------	----------------

4.22.1 Obligaciones con Bancos e Instituciones Financieras		
4.22.2 Fondos y Proyectos en Administración		191.836
4.22.3 Provisiones		
4.22.4 Otros pasivos a largo plazo		
Dev capital Propio	14.971	
Resultados Acumulados	282.506	
<b>4.22.0 Total Pasivo a Largo Plazo</b>	<b>297.477</b>	<b>191.836</b>

<b>4.20.0 TOTAL PASIVO</b>	<b>497.588</b>	<b>238.492</b>
----------------------------	----------------	----------------

<b>PATRIMONIO</b>		
4.31.1 Sin Restricciones		
4.31.2 Con Restricciones Temporales		
4.31.3 Con Restricciones Permanentes		
<b>4.31.0 TOTAL PATRIMONIO</b>	<b>0</b>	<b>0</b>

<b>4.30.0 TOTAL PASIVO Y PATRIMONIO</b>	<b>497.588</b>	<b>238.492</b>
---	----------------	----------------

## B. Estado de Actividades 1° de Enero al 31 de Diciembre de 2018

	2018 M\$	2017 M\$
<b>Ingresos Operacionales</b>		
4.40.1 Privados		
4.40.1.1 Donaciones	96.666	1.721
4.40.1.2 Proyectos		
4.40.1.3 Venta de bienes y servicios	10.553	
4.40.1.4 Otros (taller cafetería)	5.712	12.178
4.40.2 Estatales		
4.40.2.1 Subvenciones		
4.40.2.2 Proyectos	277.848	301.610
4.40.2.3 Venta de bienes y servicios		
<b>4.40.0 Total Ingresos Operacionales</b>	<b>390.781</b>	<b>315.510</b>
<b>Gastos Operacionales</b>		
4.50.1 Costo de Remuneraciones	218.645	341.725
4.50.2 Gastos Generales de Operación	113.267	227.189
4.50.3 Gastos Administrativos	86.177	54.375
4.50.4 Depreciación		
4.50.5 Retenciones		12.221
4.50.6 Costo directo venta de bienes y servicios		
4.50.7 Otros costos de proyectos específicos Honorarios	20.925	

<b>4.50.0 Total Gastos Operacionales</b>	<b>439.015</b>	<b>635.510</b>
<b>4.60.0 Superávit (Déficit) Operacional</b>	<b>-48.234</b>	<b>320.000</b>
<b>Ingresos No Operacionales</b>		
4.41.1 Renta de inversiones		
4.41.2 Ganancia venta de activos		
4.41.3 Indemnización seguros		
4.41.4 Otros ingresos no operacionales		
<b>4.41.0 Total Ingresos No Operacionales</b>	<b>0</b>	<b>0</b>
<b>Egresos No Operacionales</b>		
4.51.1 Gastos Financieros		
4.51.2 Por venta de activos		
4.51.3 Por siniestros		
4.51.4 Otros gastos no operacionales (préstamos y ctas por cobrar)		127.009
<b>4.51.0 Total Egresos No Operacionales</b>		<b>0</b>
<b>4.61.0 Superávit (Déficit) No Operacional</b>		<b>0</b>
4.62.1 Superávit (Déficit) antes de impuestos	-48.234	-447.010
4.62.2 Impuesto Renta		149
<b>4.62.0 Déficit / Superávit del Ejercicio <i>(Debe ir en la carátula)</i></b>	<b>-48.234</b>	<b>447.010</b>

**C. Estado de Flujo de Efectivo 1° de Enero al 31 de Diciembre de 2018**

	2018 M\$	2017 M\$
<b>Flujo de efectivo proveniente de actividades operacionales</b>		
4.71.1 Donaciones recibidas	96.666	1.721
4.71.2 Subvenciones recibidas	277.848	301.610
4.71.3 Cuotas sociales cobradas	5.712	
4.71.4 Otros ingresos recibidos	10.553	12.178
4.71.5 Sueldos y honorarios pagados (menos)	239.570	-341.725
4.71.6 Pago a proveedores (menos)Gastos por proyectos	50.570	-227.189
4.71.7 Impuestos pagados (menos) Retenciones		-12.221
<b>4.71.0 Total Flujo Neto Operacional</b>	<b>100.639</b>	<b>-265.625</b>
<b>Flujo de efectivo proveniente de actividades de inversión</b>		
4.72.1 Venta de activos fijos		
4.72.2 Compra de activos fijos (menos)		
4.72.3 Inversiones de largo plazo (menos)		
4.72.4 Compra / venta de valores negociables (neto)		
<b>4.72.0 Total Flujo Neto de Inversión</b>	<b>0</b>	<b>0</b>
<b>Flujo de efectivo proveniente de actividades de financiamiento</b>		
4.73.1 Préstamos recibidos	0	
4.73.2 Intereses recibidos		
4.73.3 préstamos (menos)	-7.125	-77.334
4.73.4 Gastos financieros (menos)Solicitudes por rendir		-49.675
4.73.5 Fondos recibidos en administración		
4.73.6 Fondos usados en administración (menos)		-54.375
<b>4.73.0 Total Flujo de financiamiento</b>	<b>-7.125</b>	<b>-181.584</b>
<b>4.70.0 Flujo Neto Total</b>	<b>93.514</b>	<b>-447.000</b>
<b>4.74.0 Variación neta del efectivo</b>	<b>45.698</b>	<b>47.816</b>
<b>4.74.1 Saldo inicial de efectivo (Saldo de Disponible: Caja y Bancos 2014 de la hoja Balance)</b>	<b>47.816</b>	<b>494.827</b>
<b>4.74.2 Saldo final de efectivo (Saldo de Disponible: Caja y Bancos 2015 de la hoja Balance)</b>	<b>93.514</b>	<b>47.816</b>

D. Tabla IFAF 1 de Enero al 31 de Diciembre de 2018

<b>Objeto ONG:</b>			
	<b>Código del proyecto</b>	<b>Año 2018 M\$</b>	<b>Total M\$</b>
<b>1.- Saldo inicial para el período</b>			
1.1.- En efectivo	<b>MCD-13</b>	<b>277.848</b>	
1.2.- En especies			
<b>TOTAL SALDO INICIAL</b>			<b>0</b>
<b>2.- ENTRADAS (DONACIONES - TRANSFERENCIAS) DEL PERÍODO</b>			
2.1.- Donaciones o transferencias superiores a US\$ 20.000	<b>96.666</b>		<b>96.666</b>
2.2.- Donaciones o transferencias con objetivos específicos			
2.3.- Donaciones o transferencias inferiores a US\$ 20.000	<b>5.712</b>		<b>5.712</b>
2.4.- Ingresos propios	<b>10.553</b>		<b>10.553</b>
<b>3.- TOTAL PAGOS DEL PERÍODO</b>			
3.1.- Pagos realizados a proyectos con objetivos específicos			
3.2.- Transferencias a otras OSFL			
3.3.- Pagos realizados a proyectos en general			
3.4.- Pagos por gastos de administración y generales			
<b>4.- SALDO FINAL</b>		<b>0</b>	<b>0</b>

## E. Notas Explicativas a los Estados Financieros

*Deben incluirse todas las Notas Explicativas a los Estados Financieros que sean relevantes para complementar las cifras expuestas en los Estados Financiero*

### 1. Formación y actividades de la entidad

#### 2. Criterios Contables Aplicados

##### a. Período Contable

Los presentes estados financieros se encuentran referidos al período de doce meses comprendido entre el 1 de enero y el 31 de diciembre de 2017.

##### b. Bases de preparación

Los estados financieros han sido preparados de acuerdo a principios de contabilidad generalmente aceptados en Chile.

##### c. Bases de presentación

Los estados financieros del ejercicio anterior han sido actualizados extracontablemente para efectos comparativos, indicando el índice respectivo, y se han efectuado las reclasificaciones correspondientes, en caso de proceder.

##### d. Bases de consolidación

Los estados financieros consolidados incluyen los activos, pasivos, resultados y flujo de efectivo de la matriz y sus filiales. Los montos y efectos de las transacciones efectuadas entre las entidades consolidadas han sido eliminados.

##### e. Criterio de reconocimiento de ingresos

Los ingresos se reconocen sobre la base de lo devengado, al momento de establecerse compromisos contractuales o formales por donaciones o subvenciones, y por el perfeccionamiento de las ventas de bienes o servicios.

##### f. Bases de conversión

Los saldos en dólares estadounidenses y unidades de fomento incluidos en el estado de posición financiera han sido traducidos a pesos al cierre del ejercicio, de acuerdo al tipo de cambio informado por el Banco Central de Chile y al valor de cierre de la unidad reajutable, conforme a las siguientes paridades:

	<u>\$ por unidad</u>
Dólares estadounidenses	_____
Unidad de fomento	_____

##### g. Activo Fijo

Los bienes del activo fijo se registran a su valor de adquisición y/o construcción.

La depreciación es determinada en base al método \_\_\_\_\_ considerando la vida útil asignada para los distintos grupos de bienes.

##### h. Existencias

Las existencias corresponden principalmente a \_\_\_\_\_ y han sido valorizadas (*indicar el criterio seguido*).

- i. Criterios de valorización de inversiones (*indicar los casos y criterios seguidos*)
- j. Bases y forma de cálculo de la indemnización por años de servicio

La (*Corporación, Fundación*) otorga a su personal el beneficio de indemnización por años de servicio en los siguientes casos: \_\_\_\_\_. (*Indicar el criterio de reconocimiento de dicho pasivo*).

3. **Entidades incluidas en la consolidación/combinación**

4. **Cambios Contables**

Los estados financieros al 31 de diciembre de 2017 no presentan cambios en las políticas contables respecto a igual período del año anterior.

5. **Caja y Bancos**  
47.816.000.-

6. **Inversiones y Valores Negociables**

7. **Fuentes de financiamiento y aportes por cobrar**

*Fondos provenientes del gobierno \$488.155.000*

8. **Obligaciones con bancos e instituciones financieras**

9. **Otras obligaciones**

10. **Fondos y proyectos en administración**

11. **Provisiones**

12. **Impuesto a la Renta**

*Impuesto a la Renta \$149.000.-*

13. **Contingencias y Compromisos**

14. **Donaciones condicionales**

15. **Remuneraciones de los Directores, Consejeros y equipo Ejecutivo**

Director Ejecutivo \$ 21.529.150

## 16. Cambios Patrimoniales

### a. Variaciones Patrimoniales

	Sin Restricciones	Restricciones Temporales	Restricciones Permanentes	Total
Patrimonio Inicial				XX
Trasposos por término de restricciones				XX
Variación según Estado de Actividades				XX
Otros movimientos (excepcional, se deben explicitar al pie)				0
Patrimonio Final	XX	XX	XX	XX

### b. Término de Restricciones

	Sin Restricciones	Con Restricciones Temporales	Con Restricciones Permanentes
Expiración plazo de restricciones			
Cumplimiento de los requerimientos impuestos por el donante			
Cumplimiento de las restricciones por la adquisición de los bienes indicados			

### c. Descripción de las restricciones que pesan sobre el patrimonio

- Restricciones temporales que afectan al patrimonio, él que debe ser destinado a propósitos especiales
- Restricciones permanentes que afectan a ciertos bienes del patrimonio que no pueden ser vendidos; pero se puede disponer de las rentas que generen
- Restricciones que pesan sobre determinados ingresos o rentas, los que sólo pueden destinarse a usos especificados por el donante



**17. Apertura de gastos por proyectos y clasificación según Estado de Actividades**

**a. Apertura de resultados operacionales según restricciones**

	Sin Restricciones	Restricciones Temporales	Restricciones Permanentes	Total
<b>Ingresos Operacionales</b>				
Públicos			277.848	277848
Privados	112.931			112.931
Total ingresos operacionales				390779
<b>Gastos Operacionales</b>				
Costo de Remuneraciones	218.645			
Gastos Generales de Operación	113.267			
Gastos Administrativos	86.177			
Depreciaciones				
Castigo Incobrables				
Costo directo venta de bienes y servicios				
Otros costos de proyectos				
Total gastos operacionales	20.925			
<b>SUPERAVIT (DEFICIT)</b>	-48.234			

**b. Apertura por proyecto**

	Proyecto 1	Proyecto 2	Proyecto 3	Uso general	Total
<b>Ingresos</b>	MCD	MINTRAB	TALLER		
Privados	277.848				
Públicos					
<b>Ingresos operacionales totales</b>					

<b>Gastos</b>					
<b>Directos:</b>					XX
Costo de remuneraciones					
Gastos generales de operación					
Gastos de administración					
Otros					

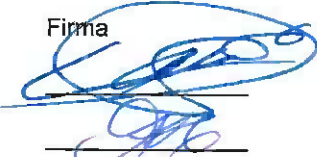
<b>Indirectos: (distribución)</b>					
Costo de remuneraciones	+	+	+	(-)	0
Gastos generales de operación	+	+	+	(-)	0
Gastos administración	+	+	+	(-)	0
Otros	+	+	+	(-)	0
<b>Egresos Totales</b>	<b>XX</b>	<b>XX</b>	<b>XX</b>	<b>XX</b>	<b>0</b>
<b>SUPERAVIT (DEFICIT) OP.</b>					

**18. Eventos Posteriores**

GISELLA ORMAZABAL QUEZADA  
CONTADOR GENERAL

## 5. Manifestación de responsabilidad de la dirección e Informe de terceros

"Los abajo firmantes se declaran responsables respecto de la veracidad de la información incorporada en el presente informe anual, referido al 31 de diciembre de 2018":

Nombre	Cargo	RUT	Firma
<u>Orlinda Espinoza Lora</u> <u>TERESA ALVARO COLLADO</u>	<u>Presidencia</u> <u>SECRETARIA</u>	<u>15.490422-1</u> <u>16204882-5</u>	
_____	_____	_____	_____
_____	_____	_____	_____

En caso de no constar firmas rubricadas en este documento electrónico por favor marque la siguiente casilla

Las firmas constan en documento original entregado al Ministerio de Justicia

Fecha: 30 de Junio de 2019